

Jerzy Gapys

Uniwersytet Jana Kochanowskiego w Kielcach

Zmiany w strukturze własności ziemiańskiej w dystrykcie radomskim 1939–1945

Changes in the structure of landed estate in the Radom district in the years 1939–1945

Abstract

During World War II, a series of changes took place in the social and economic sphere on the Polish lands occupied by Germans. One of the spheres subject to German experiments was agriculture. The experiments were carried out both in Third Reich and in the General Government. In the GG, to which the Radom district belonged, the agricultural sector, especially the great rural property, was subject to numerous modernization procedures (the use of chemicals, mechanization of production, irrigation, mergers). Germans intended to supply the sector with capital through degression, low-cost credits and exploitation privileges. It was all done in the context of plans for increasing the agricultural production for the war needs of Germany and of preparing for the colonization (i.e. germanization) of GG. Restructuring of the agrarian system was a prelude to this goal. One of the basic issues in this respect, apart from merger, was intervention into the proprietary relationships in farming. Intervention of various German institutions (Liegenschaftsverwaltung, Main Forest Department, Wehrmacht, Waffen, SS, Police, local and district organs of the agrarian apparatus, general administration institutions, and manufacturing plants) into the proprietary structure was carried out within the framework of the German property law. It was very rigorous, however, it allowed for broad interpretation, mostly to the advantage of the occupant. The ordinance of 24th January 1940 that concerned the property of natural and legal persons announced that private property can be sequestered due to its so-called public usefulness. It also stated that ownerless property (absence of the owner in the property) could be confiscated.

While analyzing data from the Radom district, one can conclude that German intervention was not large-scale. According to estimations, about one fifth of the great property was taken over, the largest part by the Treasury (Liegenschaft, Forest Department) which possessed three quarters of all properties confiscated by the occupants. Properties taken over by the German army, police, SS, industry sector or local government institutions served immediate war aims (in many cases, well-organized and well-localized properties were confiscated). In longer perspective, they were supposed to become a basis for the German colonization.

Intervention into proprietary relations brought Germans also profits other than the economic ones. Imprecise and loosely interpreted law became a war instrument of extorting loyalty from the landed gentry. Landowners who wanted to keep their properties were usually forced to some extent of economic "cooperation" with the enemy, i.e. to using preferences, putting aside quotas, yielding to the supervision of the agrarian administration.

Słowa kluczowe: II wojna światowa, dystrykt radomski, wielka własność ziemiska, polityka rolna, ziemiaństwo

Key words: World War II, Radom district, great rural property, agrarian policy, landed gentry

Zmiany w strukturze własności ziemiańskiej w okresie okupacji niemieckiej związane były bezpośrednio z ogólnym planem wobec polskiego rolnictwa w Generalnym Gubernatorstwie i stymulowane przez administrację niemiecką. Zamierzano z GG uczynić kraj z przewagą rolnictwa, które jednak miało zostać poddane gruntownej modernizacji i intensyfikacji produkcji, by w czasie podbojów stać się stabilnym zapleczem aprowizacyjnym, a po wojnie podstawą kolonizacji niemieckiej. Okupant niemiecki fundamentem tej polityki uczynił wielką własność ziemską oraz gospodarkę wielkocłopską¹. Wielka własność ziemiska miała być podstawą wzrostu produkcji rolnej i zasadniczym źródłem aprowizacji oraz środkiem do przebudowy struktury rolnej oraz modernizacji polskiej wsi². Istotnym elementem polityki rolnej³ była kwestia własności. Administracja niemiecka uczyniła z niej skuteczny element nacisku. Narzucone Polakom niemieckie prawo własności w rolnictwie (przede wszystkim w sektorze gospodarki folwarcznej) z jednej strony poszerzało niemiecki stan posiadania, z drugiej zaś miało służyć wymuszaniu lojalności wobec okupanta. W pierwszym przypadku przejmowanie przez rozmaite niemieckie instytucje gospodarstw rolnych kreowało środki na okres wojny, a długofalowo tworzyło bazę dla osadnictwa niemieckiego. W drugim przypadku zaś rygorystyczne, a jednocześnie dowolnie interpretowane prawo własności miało za zadanie pacyfikować niepożądane dla okupanta postawy ziemiaństwa w okresie wojny⁴.

Jak ważny był to instrument w rękę niemieckiej administracji świadczy fakt, że jako jedno z pierwszych zarządzeń wydano te regulujące kwestie własności na okupowanym terenie⁵. Przede wszystkim trzeba wymienić rozporządzenie z dnia 11 listopada 1939 r., na mocy którego rząd niemiecki przejmował majątek państwa polskiego. Rozporządzeniem z dnia 24 września 1940 r. przejęte mienie państwa

¹ W. Jastrzębowski, *Gospodarka niemiecka w Polsce 1939–1944*, Warszawa 1946, s. 169–172; C. Madajczyk, *Faszyzm i okupacje. Wykonywanie okupacji przez państwa osi w Europie. Ukształtowanie się rządów okupacyjnych*, t. I, Poznań 1983, s. 156; Tenże, *Generalna Gubernia w planach hitlerowskich. Studia*, Warszawa 1961, s. 68–69; S. Meducki, *Więś kielecka w czasie okupacji niemieckiej (1939–1945). Studium historyczno-gospodarcze*, Zeszyty Naukowe Politechniki Świętokrzyskiej. Nauki Społeczno-ekonomiczne, z. 20, Kielce 1991, s. 75.

² C. Łuczak, *Polityka ludnościowa i ekonomiczna hitlerowskich Niemiec w okupowanej Polsce*, Poznań 1979, s. 258–276; W. Jastrzębowski, *Gospodarka niemiecka...*, s. 123–125; C. Madajczyk, *Faszyzm i okupacje 1938–1945... Mechanizmy realizowania okupacji*, t. II, Poznań 1984, s. 564–565; Tenże, *Polityka III Rzeszy w okupowanej Polsce*, t. I, Warszawa 1970, s. 563.

³ Wachlarz intensyfikacyjny obejmował m.in. komasację, modernizację parku maszynowego i nowe metody uprawy roli, chemizację, nowoczesne odmiany roślin uprawnych i zwierząt, zmiany struktury rolnej w majątkach i gospodarstwach.

⁴ Mimo poprawy sytuacji ekonomicznej majątków i względnego dobrobytu we dworach, ciążyła nad ziemiaństwem niesłabnąca przez cały ten czas, świadomość przejścia pod byle pretekstem dóbr przez Niemców. T. Zwierkowski, *Wspomnienia 1939–1967*, Biblioteka Jagiellońska [dalej: BJ], sygn. 9897/III, k. 30; W. Jastrzębowski, *Gospodarka niemiecka...*, s. 299.

⁵ W rolnictwie wstępną klasyfikację majątków przeznaczonych do przejścia rozpoczęto już na przełomie września i października 1939 roku.

polskiego stało się własnością rządu Generalnego Gubernatorstwa⁶. Uzupełnieniem, bardzo istotnym w kontekście polityki własnościowej, było rozporządzenie z 24 stycznia 1940 r., które dotyczyło majątku osób fizycznych i prawnych. Szczególnie szerokiej interpretacji podlegał zapis z tego rozporządzenia mówiący, że własność prywatna może zostać zajęta ze względu tzw. użyteczności publicznej, a majątek bezpański (nieobecność właściciela w majątku) skonfiskowany na rzecz skarbu niemieckiego⁷. Rozporządzenia te stały się podstawą do wydania szczegółowych zarządzeń odnośnie regulowania prawa własności w rolnictwie⁸. Dały też sposobność ingerowania przez różne instytucje niemieckie w stosunki własnościowe w gospodarce rolnej, głównie folwarcznej. Umożliwiało to zaprowadzenie bezpośredniego nadzoru nad majątkami, które czy to ze względów gospodarczych, czy też militarnych według opinii niemieckiej musiały być poddane kontroli oraz prowadziło do osłabienia polskiego stanu posiadania, co było korzystne w perspektywie kolonizacji. Zakładano, że w pierwszej kolejności zajęciu będą podlegać majątki źle prowadzone, opuszczone i pożydowskie⁹. W praktyce jednak w wielu przypadkach przejmowano majątki dobrze prosperujące o dogodnym położeniu, potwierdza to tezę o instrumentalnym wykorzystaniu kwestii własnościowych¹⁰.

Niemcy ze względu na ograniczone możliwości (brak kadry, aprowizacja na okres podbojów itp.) w okresie wojny nie dążyli do gruntownego przeobrażenia stosunków własnościowych w GG¹¹, podobnie jak i struktury agrarnej, ale jedynie takie jej przekształcenie, by maksymalnie wykorzystać potencjał rolnictwa dla własnych celów. Jednym z istotnych celów, oczywiście oprócz kwestii aprowizacyjnych, było poszerzanie zaplecza gospodarczego dla rozmaitych instytucji aparatu okupacyjnego i kreowanie podstaw przyszłej germanizacji. Dlatego też przy zachowaniu do końca wojny dominacji własności polskiej w GG na poziomie ok. 70–75%¹², kosztem majątków państwowych i prywatnych wielkiej własności, swoje dominia w dystrykcie radomskim (podobnie było w całym GG) tworzyły: Liegenschaftverwaltung, Główny Wydział Lasów, Wehrmacht, Waffen-SS, Policja, dystryktowe i powiatowe organy aparatu rolnego, instytucje administracji ogóln-

⁶ K.M. Pospieszalski, *Hitlerowskie „prawo” okupacyjne w Polsce. Cz. II. Generalna Gubernia. Wybór dokumentów i próba syntezy*, [w:] *Documenta Occupationis*, t. VI, Poznań 1958, s. 244, 258–260.

⁷ Tamże, s. 245, 262–267; Archiwum Akt Nowych [dalej: AAN], Rząd Generalnego Gubernatorstwa [dalej: RGG], sygn. 1255.

⁸ Archiwum Narodowe w Krakowie [dalej: ANKr], Archiwum Dzikowskie Tarnowskich [dalej: ADzT], sygn. 1222. Związek Przemysłowy w Krakowie. Okólnik nr 12 i 8. Konfiskata prywatnego majątku rolniczego. Styczeń 1940 r.

⁹ AAN, Rada Główna Opiekuńcza 1939–1945 [dalej: RGO], sygn. 70a, k. 52–55.

¹⁰ J. Gapys, *Postawy społeczno-polityczne ziemiaństwa 1939–1945 (na przykładzie dystryktu radomskiego)*, Kielce 2003, s. 51–60.

¹¹ W okresie podbojów wojennych III Rzeszy zakładano w rolnictwie utrzymanie dominacji polskiego stanu posiadania.

¹² Podobne wskaźniki były w dystrykcie radomskim.

nej i zakłady przemysłowe¹³. Przy przejmowaniu majątków pod zarząd niemiecki stosowano różne stopnie władania własnością. W zależności od lokalnych warunków, interesu gospodarczego państwa oraz wpływów poszczególnych instytucji niemieckich bądź nakładano jedynie zarząd komisaryczny, zarząd przymusowy lub powiernictwo (*Treuhänder*)¹⁴, dokonywano konfiskaty na rzecz instytucji publicznych, bądź bezpośrednio na rzecz skarbu państwa (*Liegenschaftsverwaltung*). Nie było to bez znaczenia dla dóbr i ich właścicieli, w zależności bowiem od rodzaju narzuconej formy, związane to było z utratą prawa własności, stopniem eksploatacji majątku, zresztą najintensywniejszej w folwarkach przejętych przez skarb niemiecki¹⁵. W pierwszych miesiącach okupacji, kiedy jeszcze krystalizowała się polityka rolna okupanta, dominowało nakładanie zarządu komisarycznego, dopiero potem, a zwłaszcza w latach 1940–1942 dokonano największej liczby konfiskat¹⁶. Zresztą konfiskata dóbr ziemskich na rzecz skarbu państwa była najczęściej stosowaną formą wywłaszczenia wobec ziemiaństwa¹⁷.

W najkorzystniejszej sytuacji pozostawały dobra pod zarządem komisarycznym, który narzucał *Kreislandwirt*. Najczęściej zarząd nakładany był na te majątki, które w opinii niemieckiej były źle prowadzone i nie dawały szans na racjonalną gospodarkę zasobami¹⁸. Własność była zajęta przez okupanta, ale formalnie nie stawała się własnością niemiecką. Często zarządcą (*Kommischer Betriebsleiter*) zostawał właściciel majątku (lub osoba przez niego wskazana). Ponadto gospodarstwo było prowadzone na rachunek właściciela. Jedynym poważnym ograniczeniem był brak swobodnego obrotu ziemią, czyli w praktyce zbytu dóbr. Natomiast ograniczenia narzucone w gospodarowaniu (np. plan zasiewów, inwestycje, zakup inwentarzy, dysponowanie produkcją rolną itp.) niewiele odbiegały od nadzoru roztoczonego nad dobrami pozostającymi w zarządzie prywatnym (polskim). Brak jest szczegółowej

¹³ *Kreis Radomsko. Distrikt Radom. Landwirtschaftlichen Auskunftsbuch*, Radomsko 1944, s. 15–20; C. Madajczyk, *Polityka III Rzeszy...*, t. I, s. 529.

¹⁴ *Handbuch der Abteilung Ernährung und Landwirtschaft des Distrikt Radom*, Radom 1942, s. 95; Max du Prel, *Das Deutsche Generalgouvernement Polen*, Krakau 1940, s. 250–255; K.M. Pospieszalski, *Prawo hitlerowskie...*, cz. II, s. 246; W. Jastrzębowski, *Gospodarka niemiecka...*, s. 200–201; C. Madajczyk, *Polityka III Rzeszy...*, t. I, s. 529–530.

¹⁵ Dekretem Prezydenta Rzeczypospolitej z dn. 30 XI 1939 r., art. 3 uznawano za nieważne wszelkie decyzje własnościowe dokonywane na ziemiach, AAN, Armia Krajowa [dalej: AK], sygn. 203/III-20, k. 1. Dziennik Ustaw Rzeczypospolitej Polskiej. Dekret Prezydenta Rzeczypospolitej Polskiej z dn. 30 XI 1939 r. poz. 1006, *Angers* 2 XII 1939 r. nr 10.

¹⁶ Od 1942 roku ze względów gospodarczych ograniczono konfiskaty i były one stosowane jedynie w przypadkach uzasadnionych, tj. tam gdzie dochodziło do drastycznych naruszeń porządku rolnego, AAN, Delegatura Rządu na Kraj 1940–1945 [dalej: Delegatura], sygn. 202/I-43, t. 1, k. 208; sygn. 202/II-2, k. 19; por. W. Karwacki, *Wspomnienia 1895–1980*, Ossolineum, sygn. 15436/II, k. 131; S. Turnau, *Pamiętnik z wojny 1939–1945*, BN, sygn. akc. 10571/6, t. VI, k. 53; Tenże, *Pamiętnik z wojny...*, t. VIII, BN, sygn. akc. 10571/8, k. 137.

¹⁷ J. Gapys, *Postawy społeczno-polityczne...*, s. 55.

¹⁸ Zob. szerzej na temat zarządzania rolnictwem w okresie okupacji, S. Meducki, *Okupacyjna polityka rolna i zarządzanie rolnictwem w dystrykcie radomskim (1939–1945)*, Rocznik Świętokrzyski, t. 18, Kielce 1991.

statystyki, na podstawie jednak przekazów pośrednich można domniemywać, że zarząd komisaryczny został nałożony na kilka procent majątków. Za tym choćby przemawia fakt, że ta forma stosowana była głównie na początku okupacji, a równolegle do niej przeprowadzano już wstępną klasyfikację majątków przeznaczonych do przejęcia przez okupanta¹⁹.

Nieco szerzej w prawa właściciela ingerował Treuhänder. Powierników ustanawiano w majątkach, gdzie według opinii administracji okupanta, właściciel nieudolnie zarządzał gospodarstwem, albo tam gdzie z przyczyn militarnych dobra nie mogły pozostać w dotychczasowym zarządzie. Powiernik prowadził majątek we własnym imieniu, chociaż na rachunek i na rzecz GG (w praktyce nosiło to znamiona konfiskaty). W razie wykonywania zarządu przez Treuhändera, w większości przypadków właściciel był usuwany poza obręb majątku, naznaczano mu wtedy bardzo ograniczone normy ordynarii z folwarku²⁰.

Dalej od zarządów powierniczych szły konfiskaty. Ich rezultatem było przejęcie majątków na własność przez państwo niemieckie. Ze względów strategicznych ważnym elementem były konfiskaty majątków dokonywane przez Wehrmacht, SS i Policję, które były szczególnie uciążliwe dla dawnych właścicieli i ich włości. Dobra te przechodziły całkowicie na własność państwa niemieckiego, stanowiąc tzw. domeny państwowe. Właściciel takiego majątku tracił wszelkie prawo do własności i był usuwany poza obręb folwarku. Teoretycznie przysługiwało mu prawo do zatrzymania zasobów, ale w praktyce krótki czas ewakuacji uniemożliwiał to. W momencie opuszczania majątku właściciel na poczet przyszłego odszkodowania otrzymywał 100 zł zaliczki na każdego członka rodziny. Zaliczki najczęściej nie przyjmowano. W majątkach z reguły prowadzono dotychczasową działalność gospodarczą oraz tworzone poligony dla wojska lub policji²¹. Majątki takie cieszyły wieloma przywilejami eksploatacyjnymi, m.in. przymusowa praca robotników, sankcje karne, podwody, godzina policyjna niezależnie od administracji ogólnej itp.²² Przy konfiskacie nie stosowano sztywnych reguł. Przejmowano przeważnie majątki duże (np. majątek Sucha Glinków, pow. radomski, liczył ponad 2000 ha) i stosunkowo zasobne, by poszerzyć własne zaplecze oraz sprawdzić lokalne warunki gospodarowania, a tym samym przygotować się do przyszłej kolonizacji²³. Zjawisko konfiskowania dóbr przez wspomniane instytucje nie było właściwe jedyne dla dystryktu radomskiego.

¹⁹ AAN, Delegatura, sygn. 202/I-43, t. 1, k. 30; RGO, sygn. 70a, k. 52; F. Zoll, Notatki 1941–1944, t. II, BJ, sygn. 9774/III, k. 226; W. Jastrzębowski, *Gospodarka niemiecka...*, s. 201; S. Meducki, *Wieś kielecka...*, s. 69.

²⁰ AAN, Delegatura, sygn. 202/I-43, t. 1, k. 30, 208; RGO, sygn. 70a, k. 52; F. Zoll, Notatki..., BJ, sygn. 9774, k. 226; W. Jastrzębowski, *Gospodarka niemiecka...*, s. 201–202.

²¹ AAN, Delegatura, 202/I-43, t. 1, k. 32–33; C. Madajczyk, *Polityka III Rzeszy...*, t. I, s. 533.

²² Archiwum Państwowe w Radomiu [dalej: APR], Akta Gminy Białobrzegi, sygn. 186, k. 3–4.

²³ Centralne Archiwum Wojskowe w Warszawie – Rembertów [dalej: CAW], Oddział VI Sztabu, sygn. 1777/90/479, k. 70; S. Meducki, *Wieś kielecka...*, s. 72.

Obserwowane było na całym obszarze GG. W 1943 roku w rękach SS i Policji znajdowało się 47 majątków, a w posiadaniu Wehrmachtu 42²⁴.

Instytucje te w dystrykcie radomskim swoje domeny tworzyły przede wszystkim na terenach, gdzie notowany był stosunkowo wysoki odsetek zalesienia. Największe domeny znajdowały się w powiecie radomskim, koneckim, opoczyńskim i częściowo radomszczańskim. Przykładowo w powiecie radomskim na potrzeby wojska i SS skonfiskowano kilkanaście folwarków, m.in. Sucha, Chruściechów, Bartodzieje, Jaszowice, Grzmiąca, Kłudno, Konary, Oblassy, Potworów, Stawiszyn i Branica, Strzałków oraz wiele gospodarstw chłopskich z kilkudziesięciu wsi²⁵. Na początku 1943 r. domeny te obejmowały ok. 115 000 ha, tj. dla wojsk lądowych (Truppenübungsplatz Mitte) – 43 500 ha oraz dla wojsk lotniczych (Gross Luftwaffenübungsplatz) – ok. 72 000 ha²⁶. Ogółem, jak podają źródła²⁷, w powiecie radomskim i opoczyńskim dla celów wojskowych zostało wysiedlonych 74 wsie i 24 folwarki. W powiecie koneckim Wehrmacht zajął cztery majątki, min. majątek Browary o powierzchni 138 ha. W powiecie radomszczańskim Wehrmacht gospodarował w majątku Lipicze i okresowo w Złotym Potoku, którego konfiskatę anulowano wobec sporów kompetencyjnych w rządzie GG. Poligon dla wojsk lądowych (Truppennübungsplatz) został też utworzony w skonfiskowanym majątku i gospodarstwach chłopskich w powiecie opatowskim²⁸.

Najliczniej w stosunki własnościowe na terenie dystryktu radomskiego zaangażowało bezpośrednio państwo niemieckie w formie konfiskat na rzecz skarbu. Majątki konfiskowane stały się własnością państwa. Nadzór nad skonfiskowanymi dobrami sprawował Główny Zarząd Nieruchomościami Ziemskimi (Liegenschaftshauptverwaltung). W pierwszej kolejności konfiskacie podlegały majątki pożydowskie, dawne majątki państwowe, folwarki nieumiejtnie prowadzone, silnie zadłużone, dobra osób nieobecnych (np. w obozach jenieckich, wysiedlonych) oraz majątki osób skazanych, których właściciel nie stosował się do zarządzeń władz²⁹. Ogólnikowe zapisy w zasadzie mogły być zastosowane do niemal każdego folwarku, co budziło niepewność i niepokój w środowisku ziemiańskim o podstawy bytu. Właściciele konfiskowanego majątku wyrzucano z majątku (niekiedy

²⁴ K. M. Pospieszalski, *Hitlerowskie prawo...*, cz. II, s. 247.

²⁵ AAN, Delegatura, sygn. 202/III/8, t. 1, k. 98; APR, Kreishauptmann Radom, sygn. 65, k. 1–4; A. Grodziński, *Losy ziemian powiatu radomskiego w czasie wojny i okupacji 1939–1945*, „Zeszyty Naukowe Muzeum Wsi Radomskiej”, Radom 1986, s. 125, 132; A. Arkuszewski, Wywiad nagrany w Warszawie w listopadzie 1996 r., s. 1; S. Meducki, *Wieś kielecka...*, s. 72.

²⁶ AAN, Delegatura, sygn. 202/I–43, t. 1, k. 32, 209; sygn. 202/II–12, k. 16; Archiwum Głównego Urzędu Statystycznego [dalej: AGUS], Statistischen Amt Generalgouvernement 1939–1945 [dalej: SA], sygn. 92; S. Meducki, *Wieś kielecka...*, s. 72–73.

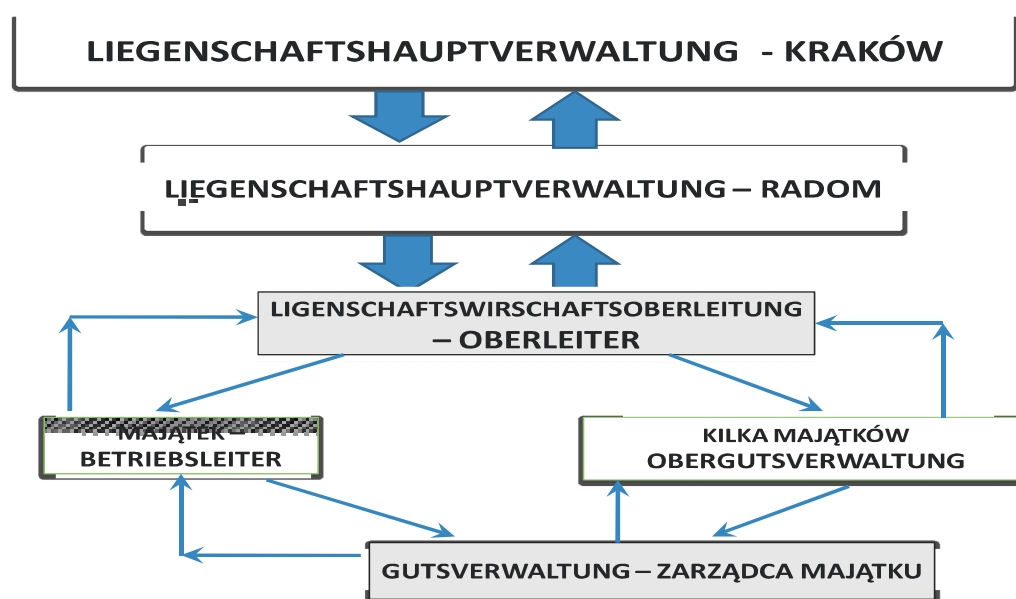
²⁷ CAW, Oddział VI Sztabu, sygn. 1777/90/419, k. 174.

²⁸ APR, Gubernator Dystryktu Radomskiego [dalej: GDR], sygn. 287; *Kreis Radomsko...*, s. 17; S. Meducki, *Wieś kielecka...*, s. 72.

²⁹ W praktyce często były to majątki duże i uprzemysłowione, np. w powiecie radomszczańskim przejęto m.in. dobra rozległe: Chorzemice – 606 ha, Jedlno – 1454 ha, Kobile Wielkie – 1367 ha i Kruszyna – 1384 ha; *Kreis Radomsko...*, s. 15–20.

zezwalano zamieszkać w oficynie)³⁰, pozwalano zabrać jedynie ruchomości służące do użytku osobistego, za wyjątkiem luksusowych. W bliżej nieokreślonej przyszłości były właściciel miał otrzymać odszkodowanie, ale bez dochodzenia na drodze prawnej. Niektórzy otrzymywali też rentę miesięczną w wysokości 150–300 zł miesięcznie³¹.

Dystrykt radomski został podzielony na wiele Wirtschaftsoberleitungów. One z kolei skupiały kilka lub więcej majątków. Jednostką kierował Oberleiter, który podlegał gubernatorowi dystryktu. W obrębie zaś Oberleitungu kilku majątkami zarządzał Obergutsverwalter, jednym zaś Betriebsleiter. W majątkach wspomagali ich w gospodarowaniu tzw. Gutsverwalterzy. Byli to przeważnie Polacy rekrutujący się z miejscowyci w wysiedlonych ziemian oraz pracownicy administracji rolnej Polski Zachodniej³².



Ryc. 1. Schemat zarządzania dobrami tzw. Liegenschaftshauptverwaltung

Źródło: opracowanie własne

³⁰ W praktyce jednak brak kadry powodował, że niektórzy z byłych właścicieli zostawali zarządcami z pensją (200 zł) w swoim majątku. Np. Stanisław Wojciechowski z Pokroszyna (pow. opatowski), AAN, Delegatura, sygn. 202/I-43, t. 1, k. 32; S. Turnau, Pamiętnik z wojny..., BN, sygn. akc. 10571/2, t. II, k. 42; Tenże, Pamiętnik z wojny..., t. VI, k. 52; M. Walewska, W cieniu ustawy o reformie rolnej. Kronika wydarzeń od 1 IX 1944 do 4 III 1945 r., BN, sygn. akc. 14272, k. 20–21.

³¹ ANKr, ADzT, sygn. 1222, Okólnik nr 8 i 12 Związku Przemysłowego w Krakowie. Styczeń 1940 r. AAN, Delegatura, sygn. 202/VI-2, k. 1, 19; sygn. 202/I-43, t. 1, 31–32, k. 208; RGO, sygn. 70a, k. 54–55; CAW, Oddział VI Sztabu, sygn. 1777/90/442, k. 9–10; *Handbuch...*, s. 12; S. Turnau, Pamiętnik z wojny..., t. II, k. 22, 42; T. Zwierkowski, Wspomnienia..., s. 30; W. Jastrzębowski, *Gospodarka niemiecka...*, s. 299; C. Szczepańczyk, *Polityka okupanta wobec spółdzielczości wiejskiej w GG 1939–1944*, Warszawa 1978, s. 31.

³² Taka sytuacja wynikała ze szczupłości kadry niemieckiej. Niekiedy administracja niemiecka nawet puszczała w dzierżawę te majątki; APPn, Kreishauptmann Busko, sygn. 1, k.1. Schemat organizacyjny powiatu buskiego; L. Ciemniwski, *Poprzez mazowieckie, podolskie i śląskie. Wspomnienia z lat 1900–1964*, cz. 4 i 5, Ossolineum, sygn. 14115/II, k. 90–91, 271; *Handbuch...*, s. 12; S. Meducki, *Wieś kielecka...*, s. 55; AAN, RGO, sygn. 400–800.

Ogółem na terenie dystryktu radomskiego funkcjonowały 33 Oberleitungen. Nie ma możliwości wskazania dokładnej liczby majątków, bo brak jest kompletnych źródeł. Można jedynie wskazać w kilku przypadkach strukturę Oberleitungen. Na obszarze powiatu buskiego funkcjonowało 5 Oberleitungen: Chroberz, Góry, Maleszowa, Sichów i Smogorzów³³. Natomiast powiat radomszczański posiadał 6 Oberleitungen, były to: Kobile Wielkie – z majątkami: Zakrzew Wielki, Kodrąb, Odrowąż, Biestrzyków Wielki, Sokola Góra, Dziepłuc Jasień; Kruszyna – Lipie, Borowno, Chorzemice; Kościelec – Turów, Lubojenka, Madalin, Mirów, Jaskrów, Karolina; Jedlno; Cieszanowice – Przerąb, Kocierzowy; Pławno – Okołowice, Pągów oraz 5 majątków liegenschaftowych o nieustalonej przynależności: Przewodziszowice, Wierzbica Mokresz, Kuśmierki, Wojnowice i Żuraw³⁴. Znamy też nazwę jednego z Oberleitungen w powiecie jędrzejowskim – był to Oberleitung w Krzelowie, w skład którego wchodziło 10 majątków, m.in. Sprowa i Rokoszyn³⁵. W powiecie tomaszowskim w zarządzie liegenschaftu znajdowało się 9 majątków³⁶. Na ogół liegenschafty, podobnie jak domeny państwowe, korzystały z przywilejów eksploatacyjnych (np. przymusowa praca, sankcje karne itp.), rządziły się własnym prawem w obrębie gospodarstwa itd.

Ustalenie rzeczywistej liczby czy odsetka poszczególnych kategorii majątków pozostających we władaniu niemieckim dla całego dystryktu radomskiego, ze względu na rozproszenie i fragmentaryczność danych statystycznych jest niemożliwe. Kompletnie dane z powiatu radomszczańskiego jednak znakomicie oddają ówczesne tendencje (tab. 1).

Tab. 1. Stosunki własnościowe w powiecie radomszczańskim w 1943/44 r.

Własność	Polskie	Liegenschaft	Wydział lasów	Wehrmacht	Gmina	Przemysł	Inne	Razem
Liczba	68	29*	8	1	2	2**	1***	111
%	61,26	26,12	7,20	0,91	1,80	1,80	0,91	100

Źródło: *Kreis Radomsko...*, s. 15–20

* W tym 6 majątków dzierżawionych przez osoby prywatne, instytucje gospodarcze i zakłady przemysłowe

** W tym 1 majątek należący do Liegenschaftu, a dzierżawiony przez Częstochowskie Zakłady Tekstylne

*** Majątek należał do Chrześcijańskiego Towarzystwa Dobroczynności w Radomsku

Dane z tabeli potwierdzają wcześniejsze ustalenia, z których wynika, że w okresie wojny administracja niemiecka większość majątków pozostawiła w ręku polskim. Ponadto wyraźnie zaznaczona jest przewaga konfiskat w powiecie radomszczańskim na rzecz skarbu nad innymi formami (67,5%). Na podstawie źródeł

³³ AAPn, Kreishauptmann Busko, sygn. 1, k. 1. Schemat organizacyjny powiatu buskiego.

³⁴ *Kreis Radomsko...*, s. 15–20.

³⁵ L. Ciemniwski, *Poprzez mazowieckie...*, cz. 5, k. 250, 255, 256, 263, 265, 271.

³⁶ Dokumentacja RGO przynosi wiele takich przykładów dla całego GG, por. AAN, RGO, sygn. 400–800.

pośrednich (pamiętniki, statystyka RGO i administracji niemieckiej) tendencje tę można odnieść do dystryktu radomskiego. Bez obawy popełnienia błędu można przyjąć, że na terenie badanego dystryktu około 60% ogółu majątków przejętych przez Niemców stanowiło własność Liegenschaftshauptverwaltung. Przy ogólnej liczbie blisko 250 takich majątków, daje to blisko 150 gospodarstw folwarcznych w zarządzie Liegenschaftu. Ogółem ok. 1/5 majątków w dystrykcie radomskim (podobnie było w GG) trafiła pod zarząd niemiecki³⁷.

Podsumowując powyższe ustalenia należy zaznaczyć, że ingerencja w stosunki własnościowe niosła ze sobą wielorakie konsekwencje, które okupant niemiecki próbował wygrywać dla swoich celów. Polityka własnościowa niosąca ze sobą niepewność wymuszała postawy lojalistyczne. Z kolei deklasacja³⁸ związana z wyrzuceniem z majątku prowadziła do osłabienia etosu ziemiańskiego. Było to na rękę administracji, która dążyła do uczynienia z ziemiaństwa li tylko kategorii zawodowej (Betriebsleiter) i oderwania go od tradycyjnej roli. Poza tym, szczególnie z konfiskatą związana była wzmożona eksploatacja i to nie tylko ze strony okupanta, ale również partyzantki polskiej, która z liegenschaftów uczyniła podstawowe miejsca rekwizycji³⁹. Zjawiska te w wielu przypadkach prowadziły do dewastacji majątków liegenschaftowych⁴⁰.

e-mail: jurgra@poczta.onet.pl

³⁷ AAN, Delegatura, sygn. 202/I-43, t. 1, k. 28; W. Jastrzębowski, *Gospodarka niemiecka...*, s. 299; S. Meducki, *Wieś kielecka...*, s. 119; C. Szczepańczyk, *Polityka okupanta wobec spółdzielczości...*, s. 26.

³⁸ Miała ona charakter degradacji materialnej, ponieważ ogół ziemiaństwa nadal taką osobę uznawał jako członka warstwy, tyle że tymczasowo pozbawionego majątku.

³⁹ Zob. J. Gapys, *Udział ziemian w organizacji i działaniu Okręgu Radomsko-Kieleckiego ZWZ-AK 1939-1945. Zarys problematyki i postulaty badawcze*, [w:] *Armia Krajowa. Okręg Radomsko - Kielecki. Materiały z sesji naukowej 18-19 listopada 1997 roku*, red. A. Massalski i S. Meducki, Kielce 1999, s. 229-251.

⁴⁰ J. Gapys, *Sytuacja ekonomiczna wielkiej własności ziemskiej w rolnictwie w dystrykcie radomskim 1939-1945*, „*Studia Kieleckie. Seria Historyczna*” 2004, nr 4, red. E. Słabiński, Kielce 2004, s. 139-169.